



Datum vyhotovení dokumentu: 2. listopadu 2015

## SOUHRN HLAVNÍCH ZJIŠTĚNÍ ZE SOCIOLOGICKÉHO VÝZKUMU ZA ROK 2015

### *Informace o výzkumu*

Sociologický ústav Akademie věd ČR, v. v. i., se věnuje řešení výzkumného projektu, jehož tématem je **zapojení veřejnosti do jednání o vyhledávání lokality pro výstavbu hlubinného úložiště** vysoce radioaktivních odpadů. Finanční prostředky na realizaci projektu jsou čerpány z grantu, který Sociologický ústav na základě veřejné soutěže získal od Technologické agentury ČR pro období let 2014 až 2015.

V roce 2015 byla realizována druhá část výzkumu, která měla povahu sběru tzv. kvantitativních dat. Řešitelský tým považuje za důležité informovat průběžně o výsledcích výzkumu obyvatele lokalit a další účastníky jednání o hlubinném úložišti. Následující text navazuje na podobný dokument z roku 2014. Jsou v něm shrnuta vybraná důležitá zjištění z **reprezentativního dotazníkového šetření**, které proběhlo mezi obyvateli 4 ze 7 lokalit vytipovaných pro výstavbu hlubinného úložiště.

Důvodem omezení dotazníkového šetření na 4 lokality byly finanční možnosti poskytnutého grantu. Jde o omezení, které nemá vliv na kvalitu výzkumu. Na základě pečlivého zohlednění různých sociologických kritérií byly vybrány lokality Čihadlo, Čertovka, Magdaléna a Hrádek. Tento výběr lokalit pro sociologický výzkum nijak nesouvisí s procesem výběru lokality pro úložiště.

### *Poskytování informací o výzkumu veřejnosti*

- Dne 16. 1. 2014 byla na webových stránkách Sociologického ústavu Akademie věd ČR publikována tisková zpráva o realizaci výzkumu.
- Dne 21. 1. 2014 byla na schůzce Pracovní skupiny pro dialog o hlubinném úložišti uskutečněna veřejná prezentace obsahu výzkumného projektu.
- Dne 16. 5. 2014 byl na e-mailové stránky všech obecních úřadů ve 4 lokalitách, kde následně proběhly skupinové diskuze, rozeslán informační dopis, který informoval o výzkumném projektu, účelu výzkumu a o tom, jak se výzkum dotkne obyvatel obcí.
- Dne 9. 3. byl na e-mailové adresy obecních úřadů 7 zvažovaných lokalit zaslán souhrn hlavních zjištění z tzv. kvalitativní fáze sociologického výzkumu. Nyní je dostupný zde: <http://www.soc.cas.cz/publikace/souhrn-hlavnich-zjisteni-ze-sociologickeho-vyzkumu-za-rok-2014>

- Ve dnech 9. 3. a 8. 4. byly na e-mailové stránky všech obecních úřadů ve 4 lokalitách, kde následně proběhlo dotazníkové šetření, zaslány dopisy informující o realizaci dotazníkového šetření a o jeho termínu.

### Členové výzkumného týmu a kontakt

Mgr. Martin Ďurdovič, Ph.D.

PhDr. Daniel Čermák, Ph.D.

Mgr. Kateřina Bernardyová

V případě jakýchkoli dotazů týkajících se výzkumu využijte, prosím, kontaktní e-mail: [sou\\_hu@soc.cas.cz](mailto:sou_hu@soc.cas.cz)

### JAK VZNIKALA KVANTITATIVNÍ DATA?

Nejčastější technikou pro sběr kvantitativních dat je **dotazníkové šetření**. Často se používá jako způsob, jak statisticky přesně ověřit zjištění, která jsou výsledkem sběru kvalitativních dat. Tento postup jsme zčásti využili i v našem výzkumu.

Má-li být zajištěna **reprezentativita kvantitativních dat** pro danou populaci (např. lokalita vytípaná pro výstavbu úložiště), musí být stanovena kritéria výběru dotazovaných osob. To zajistí, že vzorek dotazovaných osob bude s určitou mírou statistické chyby odrážet rozložení názorů v dané populaci.

V našem dotazníkovém šetření byli dotazováni obyvatelé 4 lokalit starší 15 let. Reprezentativita dotazovaného vzorku populace byla zajištěna za pomoci tzv. kvótního výběru. Jde o standardní metodu spočívající v tom, že jsou obyvatelé pro rozhovor vybíráni dle určitých kritérií, vzhledem k nimž složení vzorku kopíruje skutečnou skladbu populace v dané lokalitě. V našem případě těmito kritérii byly pohlaví, věk, vzdělání a obec trvalého bydliště dotazovaných (respondentů). Informace o skutečné skladbě populace byla získána z údajů ze Sčítání lidu, domů a bytů, které v roce 2011 realizoval Český statistický úřad.

#### Termín sběru dat

23. - 24. 5. a 30. - 31. 5. 2015.

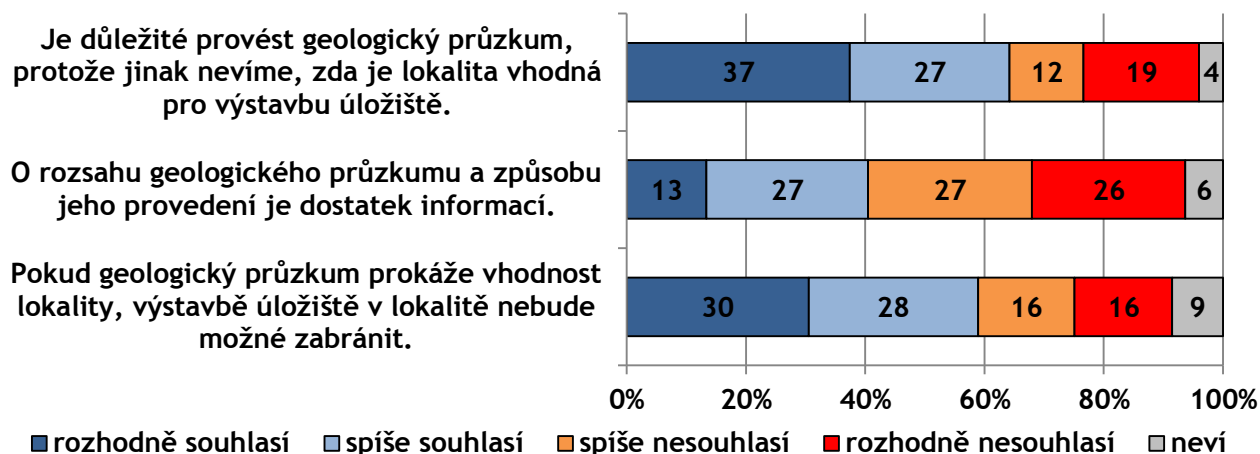
#### Velikost zkoumaného vzorku obyvatel (počet respondentů)

Čertovka	Čihadlo	Magdaléna	Hrádek	Celkem
314	313	317	313	1257

## Vnímání geologických průzkumů

Provádění geologických průzkumů je v současnosti nejaktuálnějším tématem v dění kolem hlubinného úložiště. Zajímalo nás, jak geologické průzkumy vnímají obyvatelé lokality.<sup>1</sup> Zeptali jsme se jich, nakolik souhlasí nebo nesouhlasí s výroky týkajícími se geologických průzkumů.

Graf 1: Souhlas a nesouhlas s výroky ohledně geologického průzkumu (za 4 lokality v %)



Z grafu 1 je zřejmé, že kolem dvou třetin obyvatel (64 %, součet odpovědí „rozhodně souhlasí“ a „spíše souhlasí“) považuje za důležité provést geologický průzkum, aby se zjistilo, zda lokalita vůbec je vhodná pro výstavbu hlubinného úložiště. Převažuje názor, že informovanost o geologickém průzkumu není dostatečná (53 %, součet odpovědí „spíše nesouhlasí“ a „rozhodně nesouhlasí“). Poslední výrok naznačuje, že mnozí obyvatelé geologický průzkum nechápu jako prostředek k zúžení počtu zvažovaných lokalit. 58 % dotázaných se domnívá, že prokázání geologické vhodnosti lokality povede k výstavbě úložiště.

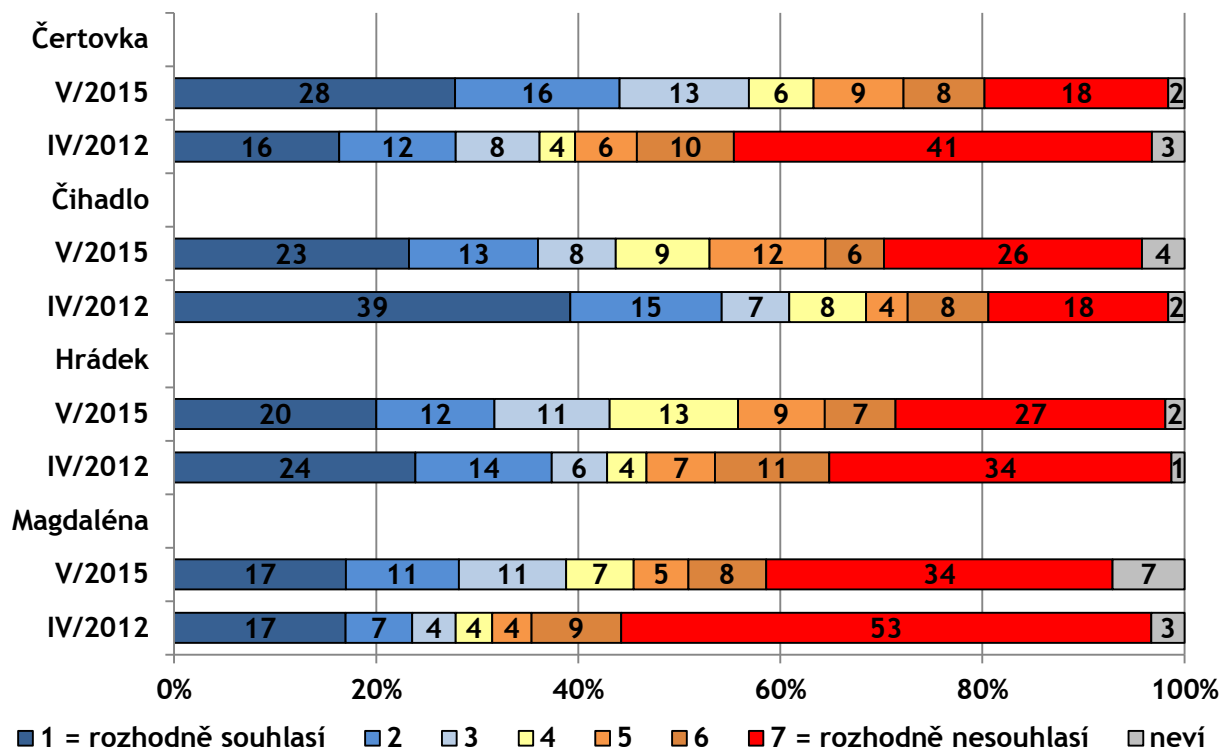
## Postoje k projektu hlubinného úložiště

V dotazníku jsme položili sadu otázek, která zjišťuje postoj obyvatel ke třem hlavním fázím projektu hlubinného úložiště, kterými jsou provedení geologických průzkumů, zřízení podzemní výzkumné laboratoře a vlastní stavba úložiště.<sup>2</sup> V této otázce jsme navazovali na dotazníkové šetření z roku 2012.<sup>3</sup>

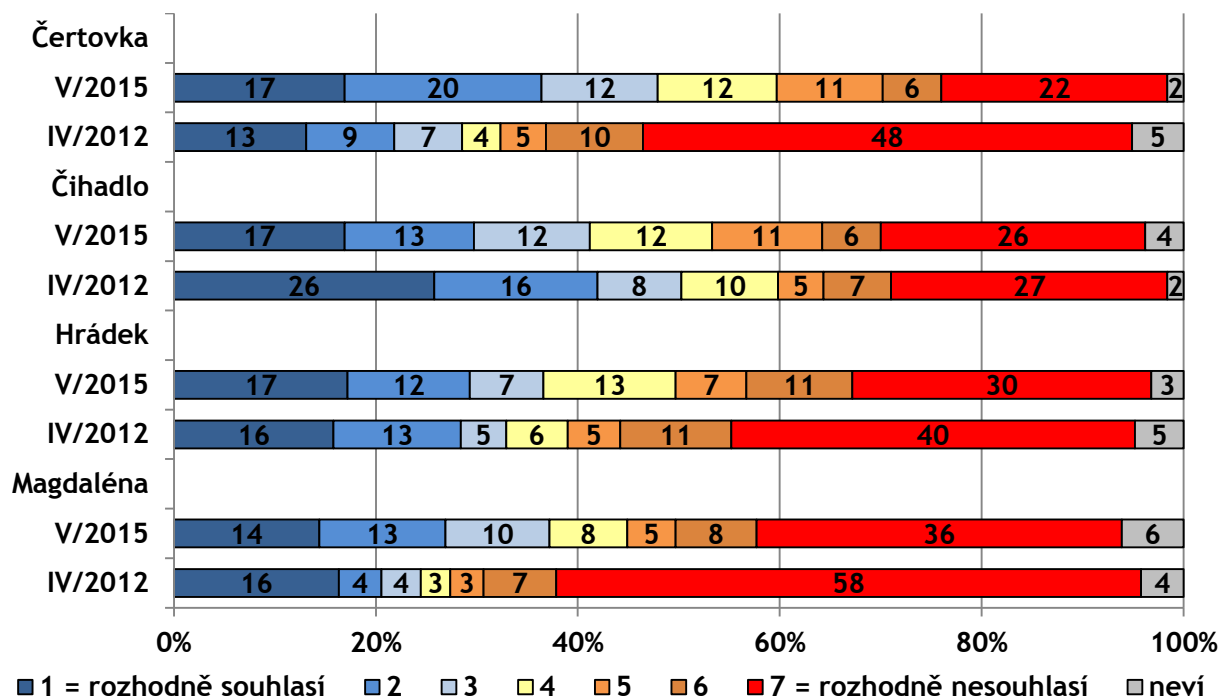
<sup>1</sup> Znění otázky: „Řekněte, nakolik souhlasíte nebo nesouhlasíte s následujícími výroky ohledně realizace geologického průzkumu: a) Je důležité provést geologický průzkum, protože jinak nevíme, zda je lokalita vhodná pro výstavbu úložiště, b) O rozsahu geologického průzkumu a způsobu jeho provedení je dostatek informací, c) Pokud geologický průzkum prokáže vhodnost lokality, výstavbě úložiště v lokalitě nebude možné zabránit.“ Varianty odpovědí: rozhodně souhlasí; spíše souhlasí; spíše nesouhlasí; rozhodně nesouhlasí; neví.

<sup>2</sup> Znění otázky: „Zkuste se nyní celkově zamyslet, do jaké míry souhlasíte, nebo nesouhlasíte s tím, aby ve vaší lokalitě: a) byl proveden geologický průzkum, b) byla uvedena do provozu podzemní výzkumná laboratoř, která by zkoumala možnosti a bezpečnost úložiště, c) bylo vybudováno hlubinné úložiště, pokud výsledky

Graf 2: Souhlas s realizací geologického průzkumu (v %)



Graf 3: Souhlas se zřízením podzemní výzkumné laboratoře v lokalitě (v %)



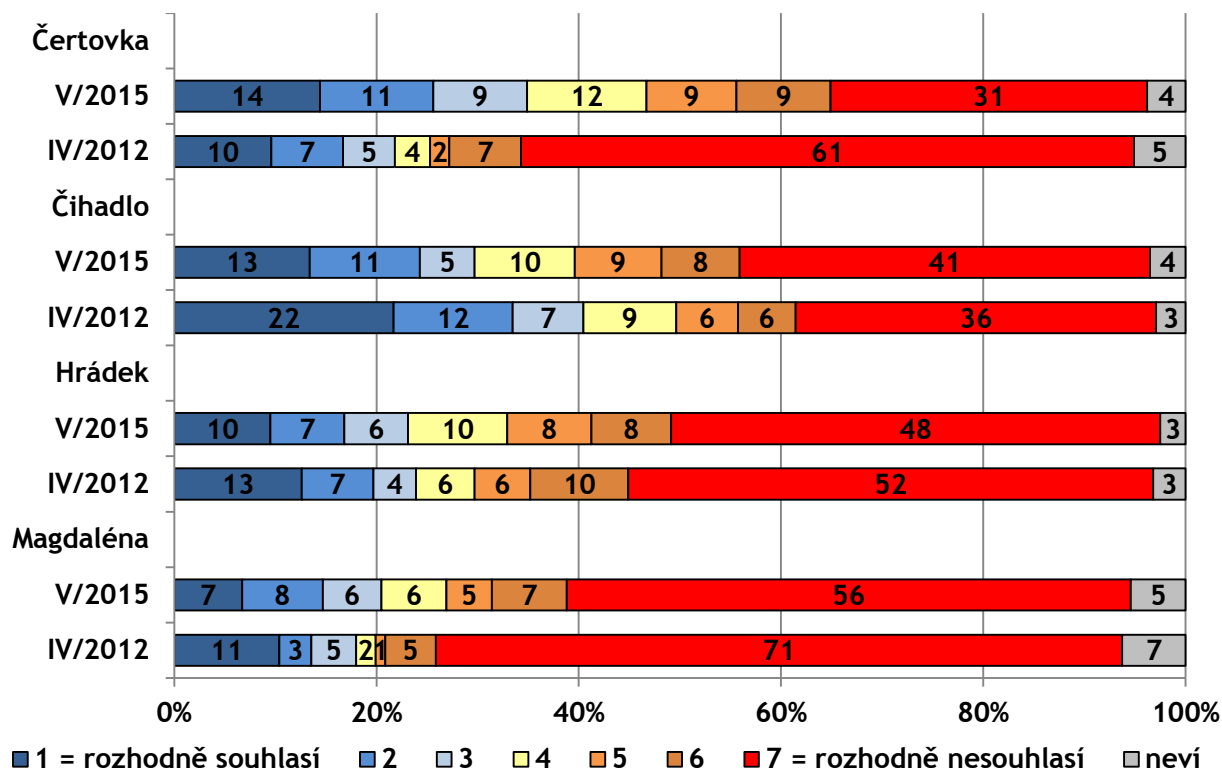
podzemní laboratoře prokáží bezpečnost lokality?“ Varianty odpovědí: škála od 1 = rozhodně souhlasí do 7 = rozhodně nesouhlasí.

<sup>3</sup> Dotazníkové šetření v roce 2012 realizoval Sociologický ústav AV ČR, v.v.i. formou veřejné zakázky pro Správu úložišť radioaktivních odpadů, která souhlasila s použitím dat pro účely srovnání.

Graf 2 uvádí, nakolik obyvatelé různých lokalit souhlasí nebo nesouhlasí s realizací geologického průzkumu. Jedinou lokalitou, kde v roce 2015 podíl souhlasného názoru (součet variant odpovědi 1, 2 a 3) přesáhl polovinu obyvatel, je lokalita Čertovka (57 %). Nejnižší podíl souhlasného názoru je naopak v lokalitě Magdaléna (39 %). Pokud bereme výsledky dotazování v roce 2015 ve všech 4 lokalitách dohromady, pak s realizací geologického průzkumu souhlasilo 45 % dotázaných a nesouhlasilo 42 % dotázaných (varianty odpovědi 5, 6 a 7); zbývající zvolili střední variantu odpovědi (9 %) nebo uvedli, že neví (4 %). S přihlédnutím ke statistické chybě lze říct, že souhlasný názor nepatrně převažuje.

Z grafu 3 vyplývá, že souhlas s případným zřízením výzkumné laboratoře je v roce 2015 v jednotlivých lokalitách jen mírně nižší než souhlas s geologickými průzkumy v grafu 1 (pokles o 2 až 8 procentních bodů). Celkově ve všech 4 lokalitách se zřízením laboratoře souhlasilo 40 % (součet variant odpovědi 1, 2 a 3), nesouhlasilo 45 % (součet variant odpovědi 5, 6 a 7) a ze zbývajících dotázaných 11 % zvolilo střední variantu a 4 % odpověď „neví“. Rozdíl mezi souhlasným a nesouhlasným názorem tedy není nijak propastný.

Graf 4: Souhlas s výstavbou hlubinného úložiště, pokud výsledky podzemní laboratoře prokáží jeho bezpečnost (v %)



Graf 4 ukazuje, že ve všech 4 lokalitách v roce 2015 nadále výrazně převažuje nesouhlas s výstavbou hlubinného úložiště. V lokalitách Čihadlo, Hrádek a Magdaléna jej vyjadřuje nadpoloviční až tříčtvrtinová část dospělé populace (součet odpovědi 5, 6 a 7 činí 58 % až 76 %). V lokalitě Čihadlo souhlas s výstavbou úložiště oproti roku 2012 poklesl o 12 procentních bodů (ze 41 % na 29 %). O něco odlišná je situace v lokalitě Čertovka, kde naopak ve srovnání s rokem 2012 podíl souhlasného názoru (odpovědi 1, 2 a 3) o 11 procent-

ních bodů stoupl (z 22 % na 34 %). Celkově ve všech 4 lokalitách s vybudování hlubinného úložiště souhlasí asi čtvrtina populace (27 %), asi dvě třetiny (70 %) jsou proti, desetina volí střední variantu odpovědi (10 %) a zbytek neví (4 %).

Shrňme-li obsah grafů 2 až 4, lze říct, že souhlas s projektem úložiště je v lokalitách relativně nejvyšší, pokud jde o připravované geologické průzkumy, klesá, pokud jde o případné zřízení podzemní laboratoře, a nejnižší je vzhledem k možnosti výstavby úložiště. Ve 4 sledovaných lokalitách se postoje k projektu úložiště nejvíce měnily v lokalitách Čertovka (směrem k většímu souhlasu) a Čihadlo (směrem k většímu nesouhlasu).

## Hlubinné úložiště: zátěž, nebo příležitost?

Výstavba a provoz hlubinného úložiště by pro obyvatele dotčené lokality znamenaly zátěž a omezení, ale mohly by také přinést jedinečné příležitosti pro rozvoj lokality a obcí v ní. Bez důkladného objasnění obojího se projekt úložiště stěží může stát sociálně přijatelným. Tomuto tématu se v dotazníkovém šetření věnovaly dvě sady otázek.

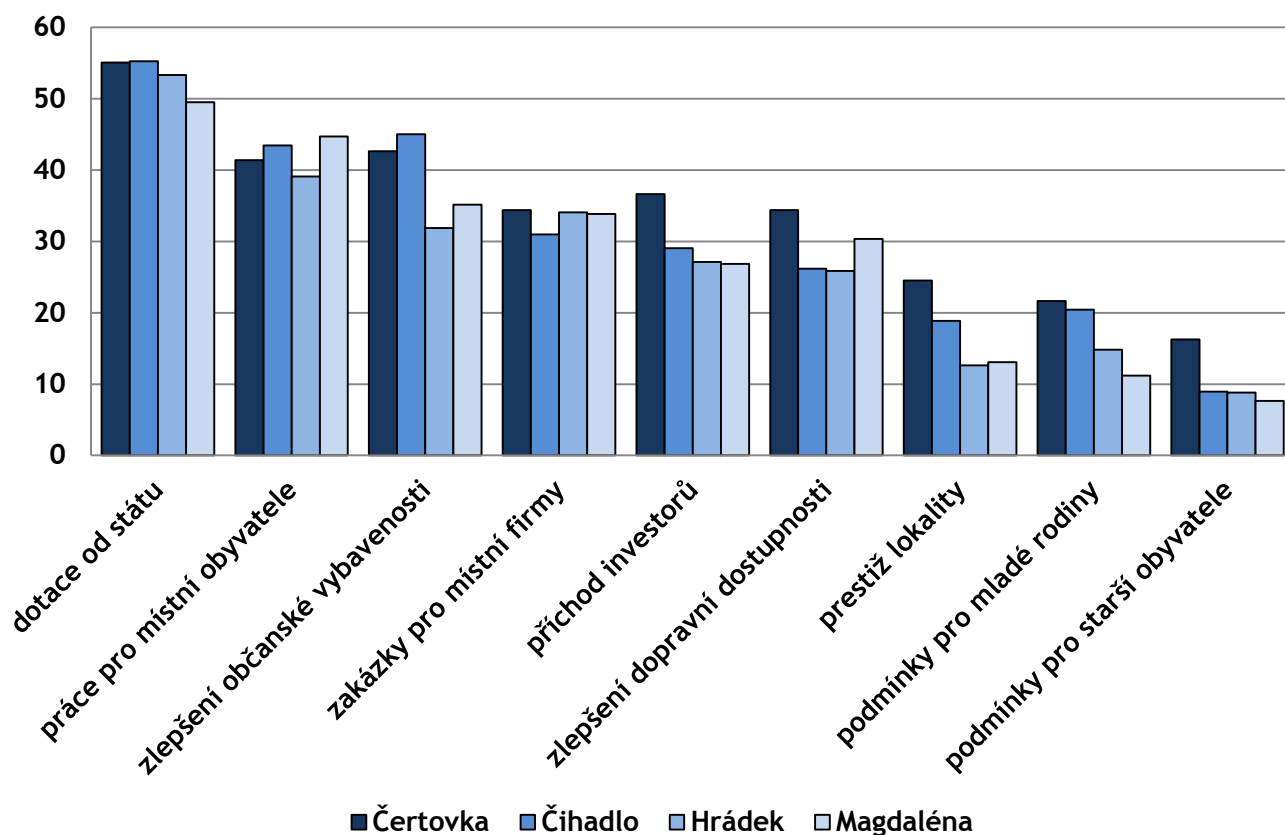
Tabulka 1: Největší obavy související s výstavbou a provozem hlubinného úložiště (podíl respondentů, kteří alespoň jednou zvolili danou možnost; v %)

	Lokalita			
	Čertovka	Čihadlo	Hrádek	Magdaléna
Poškození životního prostředí	66	63	69	73
Negativní dopady na zdraví obyvatel	51	43	52	51
Ruch během výstavby	40	36	33	37
Nebezpečí při přepravě radioaktivních odpadů	39	31	36	35
Poškození prestiže regionu	20	20	30	28
Porucha zařízení úložiště	16	19	18	18
Narušení sociálních vztahů	8	5	13	9
Negativní ekonomické dopady	9	5	8	7

Tabulka 1 uvádí, jak obyvatele 4 lokalit vnímají možná negativa související s výstavbou a provozem hlubinného úložiště.<sup>4</sup> Největším zdrojem obav jsou ve všech lokalitách poškození životního prostředí a negativní dopady na zdraví obyvatel. Velmi citlivě jsou ovšem vnímány také otázka ruchu během výstavby a riziko plynoucí z přepravy radioaktivních odpadů. Hodnoty obou položek jsou v některých lokalitách velmi podobné a rozdíl mezi nimi spadá do rozpětí statistické chyby (Čertovka, Magdaléna). Tabulka napovídá, z jakých důvodů obyvatele v projektu hlubinného úložiště spatřují ohrožení. Je z ní zřejmé, jakým tématům by při jednání o úložišti mezi státem a místními komunitami měla být věnována zvýšená pozornost.

<sup>4</sup> Znění otázky: „Čeho se v souvislosti s výstavbou a provozem hlubinného úložiště nejvíce obáváte? Vyberte nejvýše tři nejdůležitější důvody obav.“

Graf 5: Očekávaný vliv hlubinného úložiště v oblastech života v lokalitě (v %)



Pozn.: Sloupce v grafu vznikly součtem odpovědí „rozhodně pozitivní“ a „spíše pozitivní“. Položky jsou řazeny zleva doprava podle souhrnné výše hodnoty za všechny lokality.

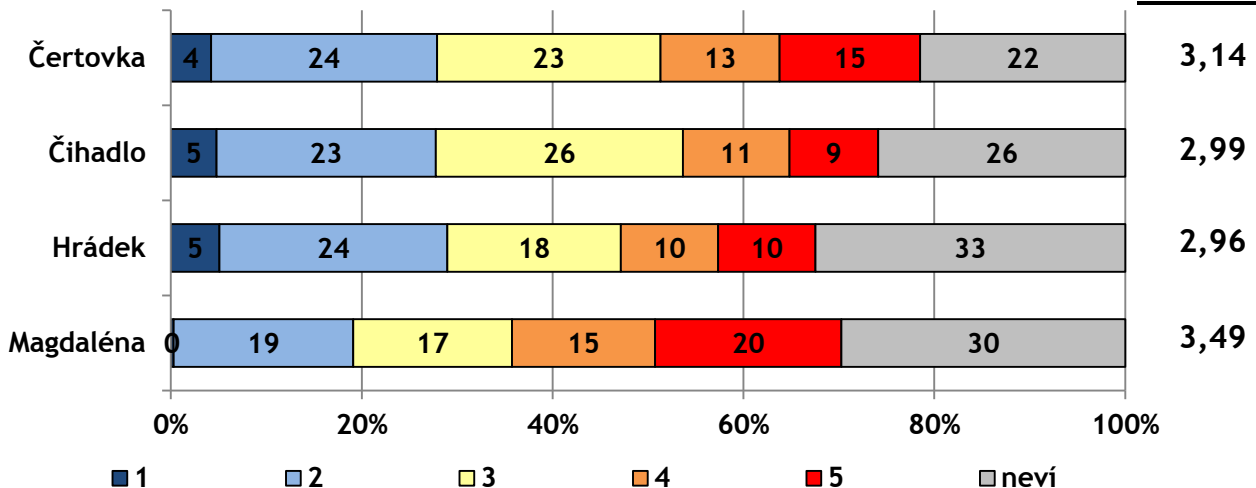
Graf 5 shrnuje, v jakých oblastech by hlubinné úložiště mohlo mít pozitivní vliv na lokalitu.<sup>5</sup> Zohledněny jsou přitom rozdíly mezi lokalitami, z nichž je zřejmé, že pozitivní očekávání jsou v některých oblastech relativně vyšší v lokalitě Čertovka a částečně v lokalitě Čihadlo. Pokud bychom vzali výsledky za všechny 4 lokality dohromady, pojí se pozitivní očekávání hlavně s dotacemi ze strany státu (53 %, součet odpovědí „rozhodně pozitivní“ a „spíše pozitivní“), s pracovními příležitostmi pro místní obyvatele (42 %), se zlepšením občanské vybavenosti (38 %) a se zakázkami pro místní firmy (33 %). Přestože obyvatelé lokalit vidí určité příležitosti, které by před nimi projekt úložiště mohl otevřít, ve většině oblastí převažuje názor, že konečný přínos by byl buď neutrální, nebo negativní. Za pozornost stojí, že projekt vyvolává jen velmi slabá pozitivní očekávání jak ve vztahu k mladým rodinám, tak ve vztahu ke starším obyvatelům.

<sup>5</sup> Znění otázky: „Podle Vašeho názoru, měla by výstavba hlubinného úložiště na vaši lokalitu pozitivní nebo negativní vliv v těchto oblastech?: a) Zaměstnání pro místní obyvatele, b) Zakázky pro místní firmy a podnikatele, c) Podpora nebo dotace ze strany státu, d) Příchod investorů, e) Podmínky pro mladé rodiny v lokalitě, f) Zlepšení občanské vybavenosti obcí, g) Zvýšení prestiže a významu lokality, h) Zlepšení dopravní dostupnosti, i) Podmínky pro starší obyvatele lokality. Varianty odpovědí: rozhodně pozitivní; spíše pozitivní; ani pozitivní, ani negativní; spíše negativní; rozhodně negativní; neví.

## Komunikace

Komunikace o hlubinném úložišti mezi obcemi a státem prošla v uplynulých letech vývojem a je zajímavé znát, jak ji obyvatelé lokalit hodnotí. Požádali jsme je, aby tuto komunikaci ohodnotili podobně jako ve škole známkou 1 až 5.<sup>6</sup>

Graf 6: Hodnocení dosavadního průběhu jednání mezi obcemi a státem (v %) **Průměrná známka:**



Pozn.: Průměrné známky jsou vypočteny na základě odpovědí těch, kdo udělili nějakou známku, tj. nezahrnují odpovědi „neví“.

Jak ukazuje graf 6, jen velmi malá část populace lokalit hodnotí komunikaci jako výbornou (známka 1). Necháme-li stranou odpovědi „neví“, jejichž vyšší podíl svědčí o tom, že je mnoho těch, kdo se necítí být kompetentní hodnotit, jsou nejčastějším hodnocením známky 2 a 3. Výrazně negativní známky 4 a 5 jsou s výjimkou lokality Magdaléna, kde je rozdíl oproti známkám 2 a 3 statisticky zanedbatelný (36 % ku 35 %), relativně méně časté. Výsledné průměrné známky, jak jsou uvedeny po pravé straně grafu, lze interpretovat tak, že na způsobu komunikace mezi státem a obcemi je co zlepšovat.

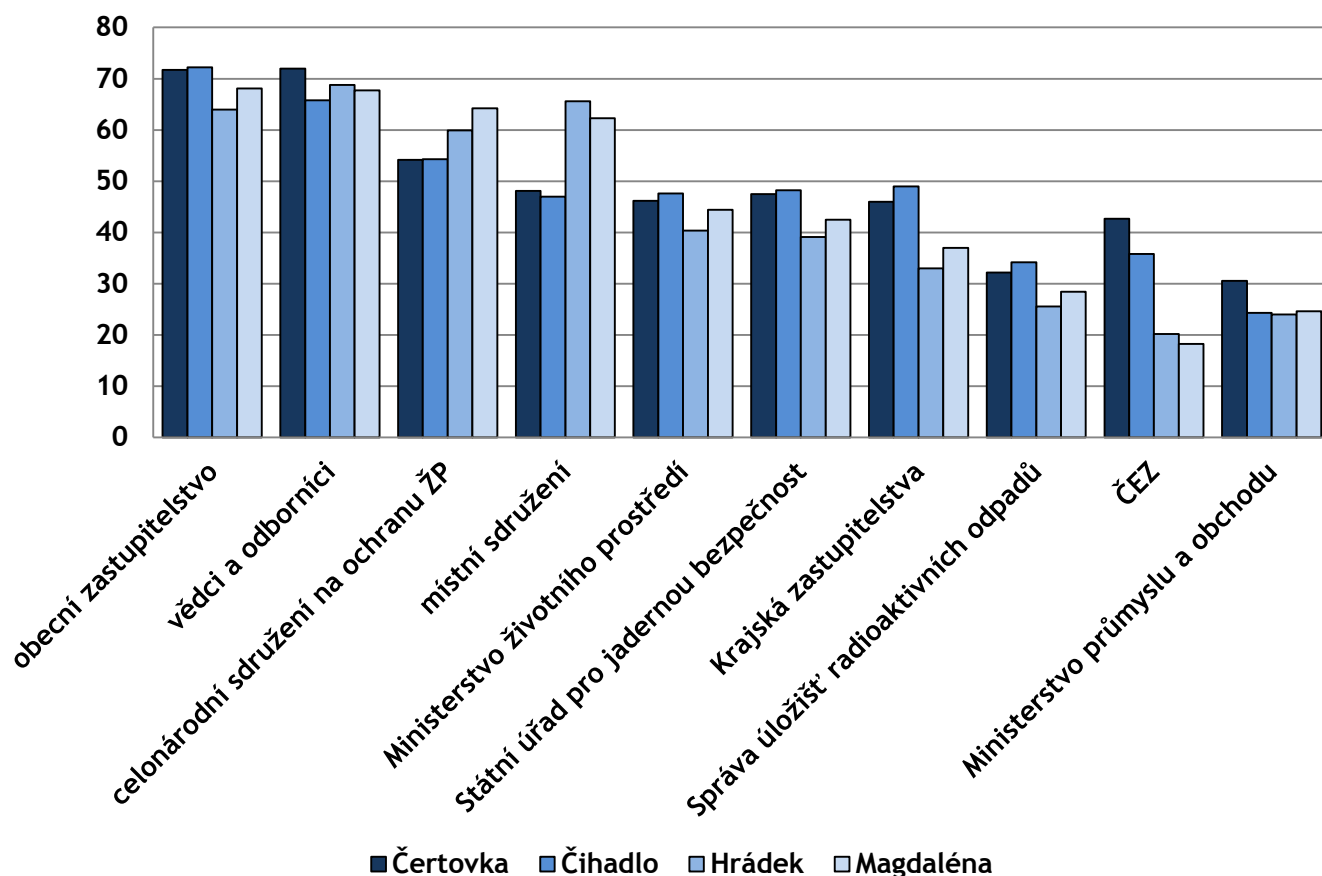
Jednání o hlubinném úložišti se účastní řada stran, které se v nich různým způsobem prezentují a ovlivňují je. Udělali jsme seznam hlavních účastníků jednání a zeptali jsme se, nakolik jim obyvatelé lokalit důvěřují, nebo nedůvěřují.<sup>7</sup>

<sup>6</sup> Znění otázky: „Jednání mezi obcemi a státními institucemi o výběru lokality pro hlubinné úložiště trvají již řadu let. Kdybyste měl ohodnotit dosavadní průběh těchto jednání jako ve škole známkou 1 až 5, jakou známku byste dal?“

<sup>7</sup> Znění otázky: „A pokud jde o jiné instituce, řekněte prosím, důvěřujete svému obecnímu zastupitelstvu?“  
Znění otázky: „Budu Vám nyní číst účastníky jednání o výběru lokality pro výstavbu hlubinného úložiště a Vy mi řekněte, nakolik jim důvěřujete nebo nedůvěřujete: a) Ministerstvo životního prostředí, b) Ministerstvo průmyslu a obchodu, c) Správa úložišť radioaktivních odpadů, d) Státní úřad pro jadernou bezpečnost, e) energetická společnost ČEZ, f) místní sdružení angažující se v otázce úložiště, g) celonárodní sdružení za ochranu životního prostředí, h) vědci a odborníci.“



Graf 7: Podíl obyvatel důvěřujících uvedeným institucím a účastníkům jednání (v %)

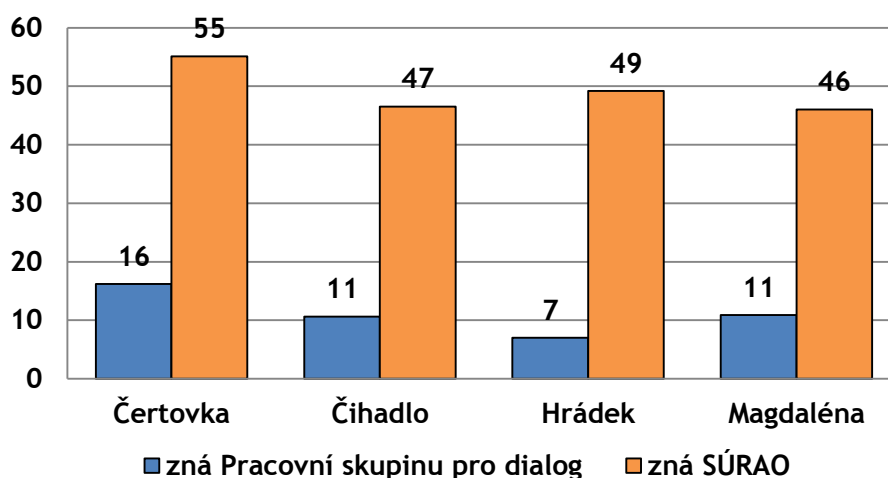


Pozn.: Sloupce v grafu vznikly součtem odpovědi „spíše důvěřuje“ a „rozhodně důvěřuje“. Položky jsou řazeny zleva doprava podle souhrnné výše hodnoty za všechny lokality.

Výsledky shrnuje graf 7, který zohledňuje také rozdíly mezi lokalitami. Ze srovnání lokalit plyne zajímavé zjištění, že v lokalitách Čertovka a Čihadlo je oproti lokalitám Hrádek a Magdaléna viditelně nižší důvěra v místní sdružení a naopak vyšší důvěra v ČEZ. Díváme-li se na celková data za všechny lokality, pak se největší důvěře těší obecní zastupitelstva (69 %, součet odpovědi „rozhodně pozitivní“ a „spíše pozitivní“), vědci a odborníci (69 %), celonárodní sdružení na ochranu životního prostředí (58 %) a místní sdružení (56 %). Důvěra ve státní instituce je naproti tomu nižší.

V roce 2010 byla založena „Pracovní skupina pro dialog o hlubinném úložišti“, která sdružuje zástupce všech důležitých účastníků jednání o hlubinném úložišti. Jejím posláním je napomáhat vzájemné komunikaci a účasti veřejnosti na transparentním procesu rozhodování. Od roku 2015 funguje pracovní skupina jako poradní orgán Rady vlády pro energetickou a surovinovou strategii ČR, čímž byl posílen její význam. Následující graf 8 srovnává, jaký podíl obyvatel lokalit zná Pracovní skupinu pro dialog a jaký podíl zná SÚRAO. Z grafu je zřejmé, že znalost Pracovní skupiny pro dialog mezi obyvateli jednotlivých lokalit není příliš vysoká. Část těch, kdo uvedli, že ji znají, navíc příliš nerozumí tomu, jaký je účel její činnosti (zjišťováno samostatnou otázkou). Ve všech 4 lokalitách celkově zná Pracovní skupinu pro dialog asi desetina obyvatel (11 %).

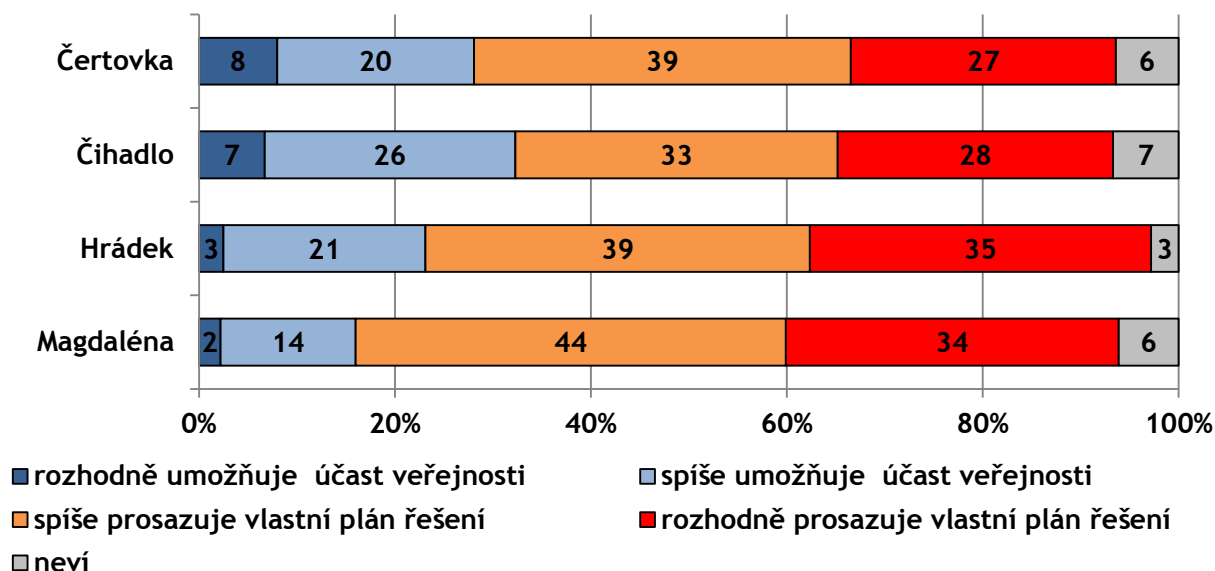
Graf 8: Znalost Pracovní skupiny pro dialog a SÚRAO (v %) <sup>8</sup>



## Účast na rozhodování

Existující právní normy vyžadují, aby rozhodování o umístění hlubinného úložiště proběhlo na základě účinné účasti veřejnosti. To je poslední téma, kterému se v tomto souhrnu věnujeme. Zeptali jsme se obyvatel 4 lokalit, nakolik podle nich stát umožňuje takovou účast veřejnosti. <sup>9</sup>

Graf 9: Hodnocení postupu státu při rozhodování o hlubinném úložišti (v %)

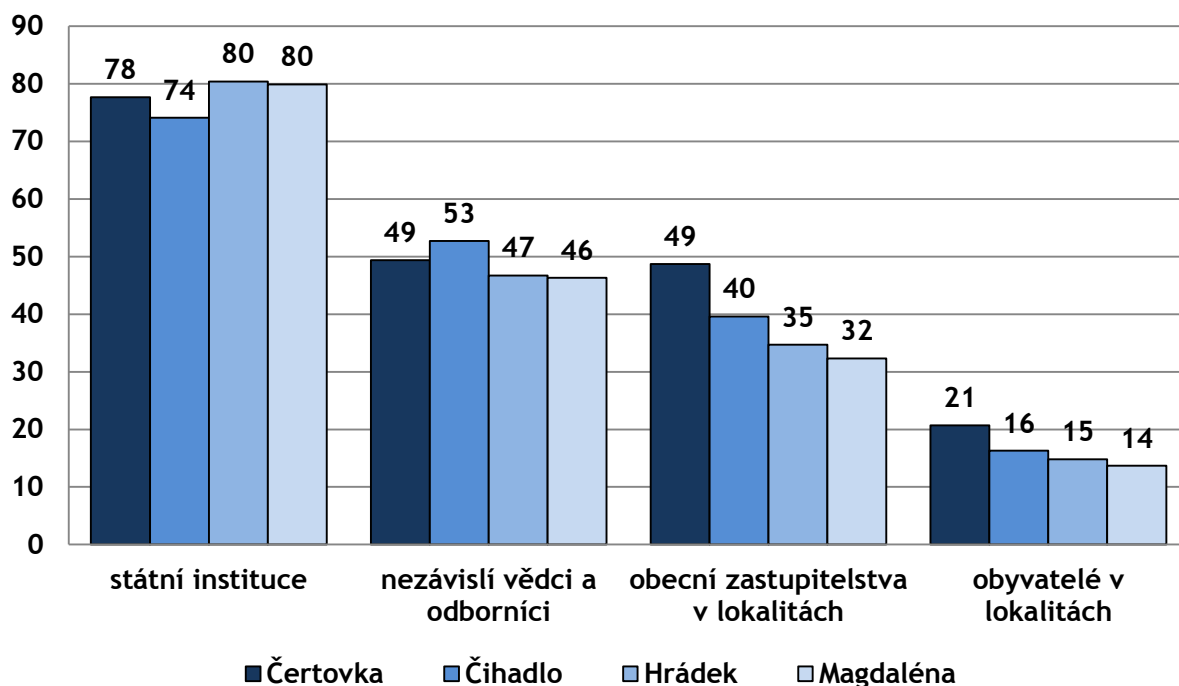


<sup>8</sup> Znění otázky: „Činnost související s plánem výstavby hlubinného úložiště zajišťuje Správa úložišť radioaktivních odpadů, zkráceně SÚRAO. Znáte tuto organizaci?“ Znění otázky: „V roce 2010 vznikla tzv. Pracovní skupina pro dialog o hlubinném úložišti. Znáte tuto skupinu?“ Varianty odpovědí: ano, zná; ne, nezná.

<sup>9</sup> Znění otázky: „Jak hodnotíte postup státu při rozhodování o hlubinném úložišti? Řekl byste, že stát umožňuje účast veřejnosti na rozhodování, nebo prosazuje vlastní plán řešení?“ Varianty odpovědí: rozhodně umožňuje účast veřejnosti; spíše umožňuje účast veřejnosti; spíše prosazuje vlastní plán řešení; rozhodně prosazuje vlastní plán; neví.

Z grafu 9 je patrné, že účast veřejnosti na rozhodování není hodnocena jako dostatečná. Většina obyvatel všech lokalit se domnívá, že se stát zaměřuje na prosazení vlastního plánu řešení. Mezi lokalitami nicméně existují rozdíly. Zatímco v lokalitě Čihadlo je o účasti veřejnosti přesvědčena asi třetina dospělé populace (33 %), v lokalitě Magdaléna je to jen zhruba šestina (16 %).

Graf 10: Názory na vliv účastníků jednání o úložišti na rozhodování (v %)



Pozn.: Sloupce v grafu vznikly součtem odpovědí „velmi silný“ a „silný“ vliv na rozhodnutí o místě výstavby hlubinného úložiště. Položky jsou řazeny zleva doprava podle souhrnné výše hodnoty za všechny lokality.

Poslední graf 10 se věnuje otázce vlivu účastníků jednání o hlubinném úložišti na rozhodování.<sup>10</sup> První sloupec ukazuje, že obyvatelé všech 4 lokalit vnímají velmi podobně, že nejsilnější vliv na rozhodování mají státní instituce. Vliv ostatních účastníků je vnímán jako zřetelně slabší. Největší rozdíl napříč lokalitami existuje v názoru na vliv obecních zastupitelstev. Ten je považován za relativně silnější zvláště v lokalitě Čertovka, zatímco v lokalitách Hrádek a Magdaléna je hodnocen relativně slaběji. Vliv samotných obyvatel lokalit je ve srovnání s ostatními sledovanými účastníky pokládán za slabý. Nejmarkantnější se to ukazuje, srovnáme-li ho s vnímaným vlivem státních institucí, který je hodnocen řádově čtyřikrát silněji.

<sup>10</sup> Znění otázky: „Podle Vašeho názoru, jaký vliv mají na rozhodnutí o místě výstavby hlubinného úložiště: a) obyvatelé v lokalitách, b) obecní zastupitelstva v lokalitách, c) nezávislí vědci a odborníci, d) státní instituce?“ Varianty odpovědí: velmi silný; silný; slabý; velmi slabý; žádný; neví.

## K ČEMU SLOUŽÍ ZÍSKANÁ DATA?

Sociální data jsou sama o sobě zajímavá a umožňují podívat se na rozhodování o hlubinném úložišti z jiné perspektivy. Presentovaná data nicméně jsou součástí širšího výzkumného projektu (viz úvodní část) a nebyla sbírána samoúčelně. Cílem tohoto projektu je získaná kvalitativní (viz souhrn hlavních zjištění z roku 2014) a kvantitativní data použít k **systematizaci poznatků**, které bude možné prakticky aplikovat při rozhodování o hlubinném úložišti v ČR.

Hlavním výsledkem našeho výzkumného projektu, který takovouto aplikaci navrhne, je dokument nazvaný **Metodika pro komunikaci a účast na rozhodování o hlubinném úložišti vysoce radioaktivních odpadů v ČR**. Dokument na jednu stranu popisuje sociální zakotvenost jednání o hlubinném úložišti a upozorňuje na to, že technická přijatelnost řešení likvidace vysoce radioaktivních odpadů musí jít ruku v ruce se **sociální přijatelností**. Tato skutečnost tvoří jeden z důležitých předpokladů činnosti Pracovní skupiny pro dialog o hlubinném úložišti. Dokument proto na druhou stranu formuluje soubor zásad a navrhuje konkrétní postupy, jak jednání o hlubinném úložišti a jeho hlavní témata organizovat jako **proces dialogu**.

Metodika bude oficiálně prezentována na semináři na přelomu listopadu a prosince 2015. Velmi stojíme o to, aby se k metodice vyjádřila jak odborná, tak laická veřejnost (zejm. zástupci místních komunit ve zvažovaných lokalitách). V případě zájmu o účast na semináři kontaktuje, prosím, výzkumný tým na výše uvedené kontaktní adrese (viz úvodní část).